

*LUX ROMANITATIS. LAMPKI TERAKOTOWE ZNALEZIONE
W PTOLEMAIS W CYRENAJCE*

MARIA BAŁ

ABSTRACT (*Lux Romanitatis: Terracotta lamps found in Ptolemais in Cyrenaica*): Article provides archaeological context for gladiators in Cyrenaica. Terracotta lamps, amphitheatres in Kyrene and Ptolemais, gladiatorial stelae found in the last of mentioned cities, provide a base for general conclusion about social and cultural conditions that made Greek cities of Pentapolis want this particular carrier of Romanization that *munera gladiatoria* were.

Ptolemais była dużym portowym miastem wchodzącym w skład libijskiej Pentapolis, której fundację wiąże się zwyczajowo z panowaniem Ptolemeusza III¹. Szczególnie wysoki status miasto osiągnęło w okresie Antoninów², a za panowania Dioklecjana przejęło od zniszczonej w trzęsieniu ziemi Kyrene rolę stolicy nowo utworzonej prowincji *Libia Superior*³.

Badania nad lampkami w Cyrenajce są mało zaawansowane w porównaniu do innych kategorii zabytków odkrytych na tym obszarze. Pomijając obfity materiał z Berenike (Sidi Khrebish), który został gruntownie opracowany przez Donalda Baileya i obejmuje kilkadziesiąt egzemplarzy lampek z walkami gladiatorów, w publikacjach uwzględniono jedynie pojedyncze przykłady pochodzące z Kyrene⁴. Zaledwie kilka lampek znalezionych w Ptolemais zostało przedstawionych w monumentalnej monografii stanowiska autorstwa Carla H. Kraelinga. Wśród publikowanych przez niego egzemplarzy dwa zalicza się do grupy lampek dekorowanych przedstawieniami walczących gladiatorów⁵. Wszystkie znajdujące się w miejscowym muzeum lampki zostały opracowane i opublikowane w formie katalogu przez Emanuela Fabbicotti. Jej badania dostarczyły kolejnych pięciu fragmentów lampek z przedstawieniem gladiatorów⁶. Niepublikowany dotychczas materiał pochodzący z wykopalisk Instytutu Archeologii Uniwersytetu Warszawskiego, prowadzonych w latach 2001–2010, wzbogacił grupę lampek z przedstawieniami gladiatorów o kolejnych siedem

¹ Najstarsze ślady osadnictwa na terenie Ptolemais datowane są najprawdopodobniej na VI w. p.n.e. Należy wiązać je z kolonizacją grecką Cyrenajki oraz ulokowaniem w tym mieście przez mieszkańców Barki portu. Swoją nazwę ośrodek zawdzięcza panującemu w okresie hellenistycznym jednemu z Ptolemeuszów, albo Ptolemeuszowi II Filadelfosowi (285–246 p.n.e.), albo – zgodnie z tradycją – Ptolemeuszowi III Euergetesowi (246–221 p.n.e.): Kraeling 1962, 6–8; Mikocki 2006, 15; Reynolds, Lloyd 1996, 625–630. W skład Pentapolis oprócz Ptolemais wchodziły: Kyrene (współcz. Szahat), Apollonia (Suza), Teuchira/Arsinoe (Tokra), Euesperides/Berenice (Benghazi): Mikocki 2006, 10.

² Na temat dziejów Cyrenajki w okresie rzymskim zob. Laronde 1988, 1007–1052; Romanelli 1943, 13–141.

³ Zob. White 1997, 355–366.

⁴ Bailey 1985a; Bailey 1985b; Bailey 1988; Luni 1985; Longarini 2014; Panico 2006a; Panico 2006b; Panico 2014.

⁵ Kraeling 1962, tabl. LXII D, tabl. LXIII A, B.

⁶ Fabbicotti 2001, 21, nr 57, tabl. IV; 24, nr 67–69, tabl. IV; 27, nr 78, tabl. V.

egzemplarzy. W sumie z Ptolemais znanych jest obecnie 11 fragmentów związanych z widowiskami gladiatorскими. Trzeba podkreślić, że zarówno w znakomicie opracowanym materiale z Berenike, jak i z Ptolemais, datowane na okres środkoworzynski lampki dekorowane potyczkami gladiatorów zdecydowanie przeważają liczebnie nad współczesnymi im egzemplarzami reprezentującymi inne motywy ikonograficzne.

Spośród znalezisk pochodzących z Ptolemais lampki, na których przedstawieni zostali dwaj gladiatorzy – *thraex* i *hoplomachus* – zasługują na szczególną uwagę (fig. 1). W wyniku analizy porównawczej przeprowadzonej na pozyskanych reliktach okazało się, że dwa fragmenty spośród nich są pozostałościami jednej lampki (fig. 2, 3). Ten sam schemat ikonograficzny widnieje zarówno na nich, jak i na innych fragmentach pochodzących z Ptolemais oraz znanych z Berenike czy z publikacji Kraelinga⁷ (fig. 4–6). Kolejnym wspólnym dla kilku znalezisk motywem jest walka *secutor* i *retiarius*, który znalazł się na trzech lampkach określonych jako wyroby lokalnej produkcji⁸.

Kolejny fragment wart omówienia zawiera przedstawienie pojedynczego gladiatora – *hoplomachusa*, dla którego lampka, będąca bezpośrednią analogią ikonograficzną i formalną, znajduje się w katalogu z British Museum i jest uważana za import egipski⁹. Na przełom II i III w. datowana jest lampka ukazująca dwóch gladiatorów w typie *secutor*, która interpretowana jest jako import italski¹⁰.

Ważny ze względu na możliwość dość precyzyjnego datowania kontekstu archeologicznego jest fragment lampki znaleziony wraz ze skarbem monet rzymskich (fig. 6) w jednym z domów badanych w Ptolemais, zniszczonym wskutek trzęsienia ziemi (fig. 7). Datowanie najmłodszej z monet pozwala wskazać połowę III w., kiedy to Cyrenajkę nawiedziło potężne trzęsienie ziemi¹¹, jako *terminus ante quem* skarbu oraz towarzyszących mu zabytków.

Dwie spośród omówionych lampek zostały odkryte w wypełniku kolektora ściekowego, znajdującego się w sondażu poprowadzonym wzdłuż ścian pomieszczeń gospodarczych Domu Leukaktiosa – rzymskiej willi z zachowanym zespołem interesujących mozaik oraz malowidłami ściennymi (fig. 2 i 5)¹². Monety znalezione w kolektorze, będące istotnym elementem datującym, pochodzą wyłącznie z okresu panowania dynastii Antoninów

⁷ Zob. Bailey 1985a, 125, fig. 8, nr C859–862; Bailey 1985a, 139, tabl. 27, nr C990; Bailey 1988, 414, fig. 66, tabl. 122, nr Q3296; Kraeling 1962, tabl. LXII D.

⁸ Fabbriotti 2001, 24, nr 67–69, tabl. IV.

⁹ Fabbriotti 2001, 21, nr 57, tabl. IV; zob. Bailey 1988, 239, tabl. 36, fig. 67, nr Q1957.

¹⁰ Fabbriotti 2001, 28, nr 86, tabl. V.; Kraeling 1962, tabl. LXIII B. Zob. Bailey 1980, 349, tabl. 75, nr Q1342; Bailey 1988, 343, tabl. 84, nr Q2754.

¹¹ Jaworski 2008, 41–42.

¹² Mikocki *et al.* 2006, 95.

(96–192 n.e.). Najnowsze wyniki badań statystycznych zabytków numizmatycznych odkrytych przez polską misję w Ptolemais, prowadzonych w oparciu o znaleziska luźne, a także skarb rzymskich monet wykazują, że brak w materiale numizmatycznym monet z okresu panowania Sewerów nie musi wcale oznaczać końca funkcjonowania kolektora ścieków. Porównanie struktury chronologicznej monet pochodzących ze skarbu oraz znalezisk luźnych sugeruje, że od końca panowania Antoninów aż do końca panowania Sewerów napływ pieniędzy ze stolicy imperium do Ptolemais był zmniejszony¹³. Brak w omawianym kontekście monet z okresu panowania Sewerów mógłby odzwierciedlać to zjawisko. Uszkodzenia i koniec funkcjonowania kolektora należy raczej kojarzyć ze wspomnianym trzęsieniem ziemi z połowy III w. n.e., które przyczyniło się do zniszczenia wielu budowli. W związku z powyższym lampki znajdujące się w kolektorze mogą pochodzić z 2 poł. II–1 poł. III w. n.e.

Szczególnie pomocne przy rozważaniu kwestii produkcji lokalnej i importów lampek znalezionych w Ptolemais stały się wyniki badań ceramologicznych podjętych przez Michała Aucha z Instytutu Archeologii i Etnologii PAN. Wśród zbadanych przez niego zabytków znalazły się dwie lampki z gladiatorami (fig. 8, 9), których skład chemiczny, pomimo różnic w obserwacjach makroskopowych, okazał się taki sam i odpowiadał właściwościom próbek gliny znajdujących się w okolicach stanowiska. Na tej podstawie obie lampki zinterpretowane zostały jako przykład produkcji lokalnej¹⁴.

W Berenike najwięcej importów sprowadzano do miasta w okresie między panowaniem Augusta a Hadriana, co wiązać można z powolnym w tym czasie rozwojem lokalnych warsztatów¹⁵. Głównymi regionami zaopatrującymi w tym okresie Berenike w lampki były tereny Italii oraz w zdecydowanie mniejszym stopniu Knidos, Efez, a także warsztaty zlokalizowane na terenie dzisiejszej Tunezji. Znajdowane na stanowisku lampki pochodziły również z Egiptu, Syrii, Koryntu i Aten¹⁶. Od połowy II do połowy III w. n.e. dominowała produkcja lokalna oraz importy z Grecji. Potwierdzeniem istnienia prowincjonalnej produkcji w Berenike jest piec do wypału lampek terakotowych, pochodzący z przełomu III i IV w.¹⁷ Jego obecność w tak późnym okresie sugeruje, że miejscowe warsztaty musiały znajdować się na stanowisku również wcześniej. Produkcja lokalna w Cyrenajce rozpoczęła się na szeroką skalę za rządów Trajana (98–117 n.e.) i trwała aż do czasów ekonomicznego upadku miast

¹³ Serdecznie dziękuję dr. Piotrowi Jaworskiemu za udostępnienie najnowszych wyników badań.

¹⁴ Auch 2012, 385.

¹⁵ Bailey 1985b, 196.

¹⁶ Bailey 1985b, 196–197.

¹⁷ Bailey 1985b, 197–198.

Pentapolis ok. połowy III w., spowodowanego wspomnianym trzęsieniem ziemi, ale będącego również skutkiem kryzysu, który dotykał w tym czasie całe cesarstwo.

Pochodzenie importów lampek odkrytych w Kyrene odpowiada ustaleniom Bailey'a dotyczącym Berenike. Mamy tu do czynienia z produktami italskimi, ponadto z wyrobami pochodzącymi z Aten, Koryntu, Miletu, Efezu, Trypolitanii, Tunezji, Egiptu, Malty i Hiszpanii. Pomimo braku odkrycia w Kyrene warsztatu ceramicznego datowanego na okres środkoworzyski (wczesny II w. do połowy III w.¹⁸), można przypuszczać, iż produkcja lokalna miała miejsce także w tej metropolii¹⁹.

Potwierdzona badaniami ceramologicznymi lokalna produkcja lampek w Ptolemais oraz znalezione w tym mieście importy znajdują analogię w materiale pochodzącym ze wspomnianych wcześniej ośrodków, zarówno w odniesieniu do proporcji liczbowych dla poszczególnych grup zabytków, jak i typów dekoracji. Warto podkreślić, że wśród lampek z przedstawieniami walczących gladiatorów znalezionych w Ptolemais przeważa produkcja lokalna. Wskazują na to zarówno badania surowcowe, jak i analogiczne przykłady pochodzące z Berenike, uważane za wyroby miejscowych warsztatów. Dodatkową przesłanką przemawiającą za lokalną proveniencją znalezisk jest odkrycie w Ptolemais warsztatu produkcji lampek pochodzącego z późniejszego niż omawiany tu okres, bo datowanego na przełom IV i V w.²⁰ (fig. 10). Należy dodać, że podobnie datowany warsztat odkryty został w Kyrene. Potwierdzona archeologicznie obecność późnorzymskich ośrodków produkcji lampek w miastach Cyrenajki wzmacnia przypuszczenia na temat istnienia tego rodzaju aktywności gospodarczej także w okresie wcześniejszym.

Widowiska gladiatorские, będące pierwotnie głęboko związane z rzymskimi obrzędami funeralnymi, z czasem stały się ważnym elementem kultu cesarskiego²¹. W krwawy sposób ukazywały militarny charakter imperium, nic więc dziwnego, że amfiteatry powstawały w pierwszym rzędzie tam, gdzie stacjonowały wojska rzymskie i osiedlali się weterani. W Cyrenajce dająca się zaobserwować w materiale epigraficznym wzmożona obecność armii rzymskiej w II i III w. związana była z potrzebą stłumienia powstania żydowskiego z lat 115–117 oraz utrzymania zaprowadzonego porządku²². Inskrypcje potwierdzają stacjonowanie

¹⁸ Zakres chronologiczny okresu środkoworzyskiego oparty został na wzór opracowań zabytków ceramicznych znalezionych w Berenike: Fulford 1984, 161.

¹⁹ Panico 2014, 292–293.

²⁰ Żelazowski 2012, 143–144.

²¹ Carter 2010, 155; zob. Słapek 2010, 442–443.

²² Fuks 1961; zob. Reynolds 2000, 552–553.

m.in. I Kohorty Macedońskiej w Kyrene oraz oddziału Legionu III Augusta w Ptolemais²³. Osadnictwu weteranów uczestniczących w pacyfikacji rewolty żydowskiej służyć miało założenie w Cyrenajce nowego miasta – Hadrianopolis²⁴. Mniej więcej w tym czasie w Kyrene i Ptolemais powstały amfiteatry.

W Kyrene budynek greckiego teatru wchodzącego w skład wielkiego sanktuarium Apollona został przekształcony w rzymski amfiteatr²⁵ (fig. 11). Poprzez usunięcie dolnych rzędów siedzeń oraz podkopanie zbocza, na którym wzniesiono budowlę teatralną, z małej półkolistej orkiestry stworzono arenę²⁶. Na podłużnej osi budowli znajdowały się dwie bramy przeznaczone dla gladiatorów, natomiast klatki ze zwierzętami usytuowane były w korytarzu znajdującym się na krańcu areny²⁷. Tego rodzaju transformacja nie była zabiegiem odosobnionym we wschodnich prowincjach cesarstwa. Najbardziej znaną analogią ukazującą takie rozwiązanie jest Teatr Dionizosa w Atenach²⁸. Z małej półkolistej orkiestry stworzono eliptyczną arenę mogącą pomieścić widowiska gladiatorskie i walki dzikich zwierząt²⁹.

Amfiteatr z Ptolemais reprezentuje typowy plan wzniesionej od podstaw budowli z eliptyczną areną oraz około trzydziestoma rzędami siedzeń, mogących pomieścić siedem tysięcy widzów (fig. 12)³⁰. Pozostałości budowli zostały odkryte na początku XX w. przez stacjonujących na tym terenie włoskich żołnierzy okupujących Libię³¹.

Wolnostojący amfiteatr w Ptolemais oraz przekształcony z teatru amfiteatr w Kyrene wskazują na wzmożone w 2 poł. II do 1 poł. III w. n.e. zapotrzebowanie miejscowej, niejednorodnej etnicznie społeczności składającej się z Greków, Rzymian i Libijczyków³², na widowiska gladiatorskie. Są też wyrazem prestiżowej rywalizacji obu ośrodków o przywódczą pozycję pośród miast Cyrenajki. Tak więc idea *Romanitas* oddziaływała na mieszkańców Pentapolis m.in. za pośrednictwem widowisk z udziałem gladiatorów organizowanych w miejscowych amfiteatrach. Potwierdzeniem organizowania igrzysk w amfiteatrze w Ptolemais są znalezione na nekropolii w jego pobliżu stele przedstawiające ich uczestników, opublikowane w wielkim dziele Louis Roberta, które okazało się

²³ Reynolds 1979, 458–460; Reynolds, Lloyd 1996, 635–636; zob. Kraeling 1962, 15–16; Reynolds 1990, 66–72.

²⁴ Jones, Little 1971; zob. Reynolds 2000, 554–555.

²⁵ Dodge 2009, 41; Goodchild 1971, 125–126. Zob. Stucchi 1975, 286–293.

²⁶ Goodchild 1971, 126.

²⁷ Goodchild 1971, 127.

²⁸ Welch 2007, 166–167.

²⁹ Dodge 2009, 41; Goodchild 1971, 126–127.

³⁰ Kraeling 1962, 95; zob. Stucchi 1975, 295–296.

³¹ Oliverio 1936, 246–247.

³² Reynolds 2000, 558.

przełomowe w badaniach nad obecnością gladiatorów w świecie greckim³³. Stele znalezione w Ptolemais, datowane na III w., oprócz imion poległych gladiatorów – Hippomedesa i Hermesa – przedstawiają kroczące w prawo postaci i zaopatrzone są w gałązki palmowe odpowiadające liczbie zwycięstw (fig. 13, 14)³⁴. Nawiązania do postaci mitologicznych były bardzo popularne wśród gladiatorów pochodzących ze Wschodu i można założyć, że osoby wybierające takie przydomki były pochodzenia greckiego³⁵.

Amfiteatry istniejące w Kyrene i Ptolemais, a także pochodzące przede wszystkim z tych miast źródła epigraficzne i ikonograficzne, w tym lampki terakotowe, potwierdzają funkcjonowanie widowisk gladiatorских w miastach Cyrenajki. W kontekście poświadczonej archeologicznie obecności w libijskiej części prowincji *Creta et Cyrene* jednostek rzymskiej armii, a także osadnictwa weteranów zabytki te uwidaczniają wzrost zainteresowania lokalnej społeczności wywodzącymi się z Rzymu walkami gladiatorów, będącymi częścią szerszego, złożonego procesu postępującej romanizacji wschodniej części basenu Morza Śródziemnego.

Badania prowadzone w ostatnich latach wskazują, że na przedstawiciele miejscowych społeczności greckich mających kontakt z rzymskimi weteranami i kolonistami duży wpływ wywierały upodobania tych ostatnich do typowo rzymskich form rozrywki, jakimi były widowiska gladiatorские. Możliwe, że pomimo udokumentowanej w źródłach krytyki ze strony wyedukowanych elit, Grecy byli na równi z Rzymianami odbiorcami krwawych walk. Dotyczy to szczególnie rozrastających się warstw zromanizowanych Greków. Jednym z nich był zapewne Leukaktios, ok. poł. III w. właściciel bogatego domu w Ptolemais, w którym polscy archeolodzy znaleźli lampki z przedstawieniem walczących gladiatorów.

Lampki z przedstawieniami gladiatorów znalezione w Ptolemais posiadają analogie z zabytkami tego typu na pozostałych stanowiskach Cyrenajki, zarówno, jeśli chodzi o zagadnienie importów, jak i występowanie w II i III w. nasilonej produkcji lokalnej. Podobieństwa w ikonografii, a także zdecydowana przewaga gladiatorów wśród przedstawień są miernikiem popularności widowisk gladiatorских wśród zamieszkujących Cyrenajkę społeczności. Znajdujące się w Kyrene i Ptolemais amfiteatry, silnie powiązane z obecnością armii rzymskiej, wraz ze stelami przedstawiającymi gladiatorów stanowią podstawę do rozważań na temat stopnia romanizacji prowincji. Nasuwa się pytanie, czy duży popyt na lampki z gladiatorami odnosił się jedynie do stacjonujących żołnierzy i kolonistów.

³³ Zob. Robert 1940.

³⁴ Oliverio 1936, 247; Kraeling 1962, 187, 207; Robert 1940, 124, nr 67–68.

³⁵ Zob. Mann 2010, 139.

Pozyskane źródła archeologiczne i dostępne przesłanki historyczne pozwalają przypuszczać, że być może również sami Grecy uczestniczyli i oglądali tego rodzaju masowe wydarzenia.

Ilustracje:



Fig. 1. Lampka z przedstawieniem walczących gladiatorów znaleziona w Ptolemais, nr kat. 6 (rys. A. Dłuska).

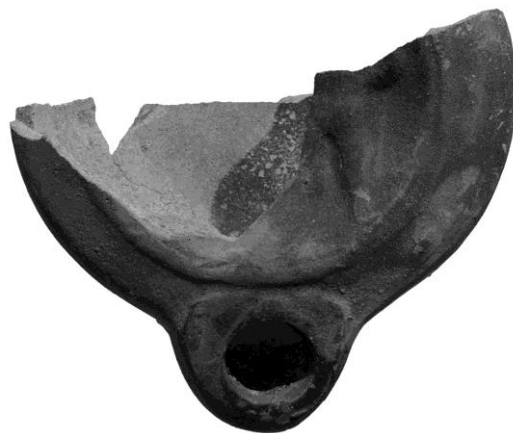


Fig. 2. Ptolemais. Fragment lampki, Muzeum w Ptolemais, nr kat. 7.



Fig. 3. Ptolemais. Fragment lampki, Muzeum w Ptolemais, nr kat. 8.



Fig. 4. Ptolemais. Fragment lampki, Muzeum w Ptolemais, nr kat. 5.



Fig. 5. Ptolemais. Fragment lampki, Muzeum w Ptolemais, nr kat. 6.



Fig. 6. Ptolemais. Fragment lampki, Muzeum w Ptolemais, nr kat. 11.

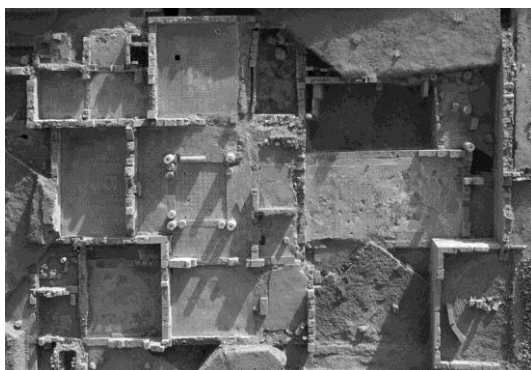


Fig. 7. Ptolemais. Widok na polskie wykopaliska w tzw. Domu Leukaktiosa (fot. M. Bogacki).



Fig. 8. Ptolemais. Fragment lampki, Muzeum w Ptolemais, nr kat. 9.



Fig. 9. Ptolemais. Fragment lampki, Muzeum w Ptolemais, nr kat. 10.

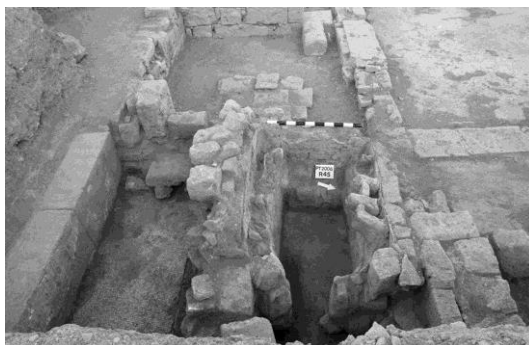


Fig. 10. Ptolemais, tzw. budynek B. Późnoantyczny piec do produkcji lampek (fot. M. Bogacki).

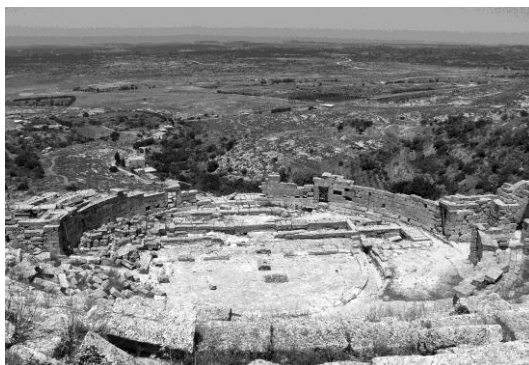


Fig. 11. Kyrene. Widok amfiteatru od strony południowej (fot. P. Jaworski).



Fig. 12. Ptolemais. Zdjęcie amfiteatru wykonane z latawca (fot. M. Bogacki).



Fig. 13. Stela Hippomedesa, Muzeum w Ptolemais (fot. P. Jaworski).



Fig. 14. Stela Hermesa, Muzeum w Ptolemais (fot. P. Jaworski).

Bibliografia:

- Auch M., 2012: *The Resource Base for the Production of Local Pottery in Ptolemais in the Light of Preliminary Research*, [w:] *Ptolemais in Cyrenaica. Studies in Memory of Tomasz Mikocki [Ptolemais I]*, red. J. Żelazowski, Warsaw, 359–385.
- Bailey D.M., 1980: *A Catalogue of the Lamps in the British Museum, II: Roman Lamps Made in Italy*, London.
- Bailey D., 1985a: *Excavations at Sidi Khrebish, Benghazi (Berenice)*, III:2: *The Lamps*, Tripoli.

- Bailey D., 1985b: *The Lamps of Sidi Khrebish, Benghazi (Berenice): Imported and Local Products*, [w:] *Cyrenaica in Antiquity*, red. G. Barker, J. Little, J. Reynolds, Oxford, 195–204.
- Bailey D., 1988: *A Catalogue of the Lamps in the British Museum, III: Roman Provincial Lamps*, London.
- Carter M.J., 2010: *Gladiators and Monomachoi: Greek Attitudes to a Roman "Cultural Performance"*, [w:] *Sport in the Cultures of the Ancient World. New Perspectives*, red. Z. Papakonstantinou, Abingdon–New York, 150–174.
- Dodge H., 2009: *Amphitheatres in the Roman East*, [w:] *Roman Amphitheatres and Spectacula: a 21st-Century Perspective Papers from an International Conference held at Chester, 16th–18th February, 2007*, red. T. Wilmott, Oxford, 29–45.
- Fabbricotti E., 2001: *Catalogo delle lucerne di Tolemaide (Cirenaica)*, Oxford.
- Fuks A., 1961: *Aspects of the Jewish Revolt in A.D. 115–117*, „JRS” 51.1–2, 98–104.
- Fulford M.G., 1989: *To East and West: The Mediterranean Trade of Cyrenaica and Tripolitania in Antiquity*, „LibStud” 20, 169–191.
- Goodchild R.G., 1971: *Kyrene und Apollonia*, Zürich.
- Jaworski P., 2008: *Skarb z Ptolemais. Katalog wystawy, Zamek Królewski w Warszawie 15 grudnia 2008–15 stycznia 2009*, Warszawa.
- Jones G., Little J., 1971: *Hadrianopolis*, „LibAnt” 8, 53–67.
- Kraeling C.H., 1962: *Ptolemais. City of the Libyan Pentapolis*, Chicago.
- Laronde A., 1988: *La Cyrénaïque romaine, des origines à la fin des Sévères (96 av. J.-C.–235 ap. J.-C.)*, [w:] ANRW II, 10/1, Berlin–New York, 1006–1065.
- Longarini C., 2014: *Materiali dai santuari di Demetra e di Apollo Apotropaios: anfore, dolia, balsamarie, lucerne*, [w:] *Cirene "Atene d'Africa": attività delle missioni archeologiche internazionali a Cirene e in Cirenaica, VII: Cirene greca e romana*, red. M. Luni, Roma, 147–160.
- Luni M., 1985: *Atelier di lucerne di Cirene*, [w:] *Cyrenaica in Antiquity*, red. G. Barker, J. Little, J. Reynolds, Oxford, 259–276.
- Mann Ch., 2010: *Gladiators in the Greek East: A Case Study in Romanization*, [w:] *Sport in the Cultures of the Ancient World. New Perspectives*, red. Z. Papakonstantinou, Abingdon–New York, 124–149.
- Mikocki T. et al., 2006: *Ptolemais in Libya. Excavations conducted by the Mission of the Institute of Archaeology, Warsaw University in 2004 and 2005. Report on two seasons of excavations*, „Światowit” 6 (47), fasc. A, 93–107.

- Mikocki T., 2006: *Ptolemais. Archaeological Tourist Guide*, Warsaw.
- Oliverio G., 1936: *Il decreto di Anastasio I° su l'ordinamento politico-militare della Cirenaica. Iscrizioni di Tocra, El Chamis, Tolemaide, Cirene*, Bergamo.
- Panico C., 2006a: *Le lucerne di età Greca e Romana*, [w:] *Cirene, "Atene d'Africa"*, I, red. M. Luni, Roma, 93–97.
- Panico C., 2006b: *Lo scavo di un deposito votive nel tempio di Demetra: le lucerne*, [w:] *Cirene, "Atene d'Africa"*, I, red. M. Luni, Roma, 165–166.
- Panico C., 2014: *Importazioni e produzione locale di lucerne in eta romana a Cirene*, [w:] *Cirene "Atene d'Africa" : attività delle missioni archeologiche internazionali a Cirene e in Cirenaica*, VII: *Cirene greca e romana*, red. M. Luni, Roma, 269–294.
- Reynolds J., 1979: *Military Inscriptions of Roman Cyrenaica*, [w:] *Actes du VII^e Congrès internationale d'epigraphie grecque et latine. Constanza 1977*, red. D. M. Pippidi, București–Paris, 458–460.
- Reynolds J., 1990: *Some Inscriptions of Roman Ptolemais*, [w:] *Giornata lincea sull'archeologia cirenaica (Roma, 3 Novembre 1987)*, Roma, 65–74.
- Reynolds J., 2000: *Cyrenaica*, [w:] *The Cambridge Ancient History, XI: The High Empire, A.D. 70–192*, pod red. A.K. Bowman, P. Garnsey, D. Rathbone, 2 wyd., Cambridge, 547–558.
- Reynolds J., Lloyd J., 1996: *Cyrene*, [w:] *The Cambridge Ancient History, X: The Augustan Empire, 43 B.C.–A.D. 69*, red. A.K. Bowman, E. Champlin, A. Lintott, 2 wyd., Cambridge, 619–640.
- Robert L., 1940: *Les gladiateurs dans l'Orient grec*, Paris.
- Romanelli P., 1943: *La Cirenaica romana (96 a.C.–642 d.C.)*, Verbania.
- Słapek D., 2010: *Sport i widowiska w świecie antycznym*, Kraków–Warszawa.
- Stucchi S., 1975: *Architettura cirenaica*, Roma.
- Welch K., 2007: *The Roman Amphitheatre: From Its Origins to the Colosseum*, Cambridge.
- White D., 1997: *Ptolemais*, [w:] *The Oxford Encyclopedia of Archaeology in the Near East*, red. E. Meyers, New York–Oxford, 355–366.
- Żelazowski J., 2012: *General Remarks on Polish Excavations in Ptolemais*, [w:] *Ptolemais in Cyrenaica. Studies in Memory of Tomasz Mikocki [Ptolemais I]*, pod red. J. Żelazowski, Warsaw, 121–156.

Uniwersytet Warszawski
 maria.marta.bak@gmail.com